

École Le Carignan

Bienveillance . Engagement . Persévérance . Collaboration

PROJET ÉDUCATIF DE L'ÉCOLE LE CARIGNAN

2019-2022



Commission scolaire
de la Pointe-de-l'Île

ENSEMBLE,
ENGAGÉS VERS
LA RÉUSSITE

Centre
de services scolaire
de la Pointe-de-l'Île

Québec



*Centre
de services scolaire
de la Pointe-de-l'Île*

Québec 

TABLE DES MATIÈRES

Mot de la direction d'école et du président du conseil d'établissement	4
But et définition du projet éducatif	5
Encadrements légaux	6
Consultations menées lors de l'élaboration du projet éducatif	6
Démarche d'élaboration du plan d'engagement vers la réussite	7
Groupes ayant collaboré à l'élaboration du projet éducatif	7
Mission, vision et valeurs de [nom de l'établissement]	8
Contexte dans lequel évolue l'établissement (environnement interne et externe)	10
Enjeux, orientations, objectifs, indicateurs et cibles propres à l'établissement	19
Annexes	24
Glossaire	25
Liste des abréviations et des sigles	27
Remerciements	28
Cohérence avec le Plan d'engagement vers la réussite	28

MOT DE LA DIRECTION D'ÉCOLE ET DE LA PRÉSIDENTE DU CONSEIL D'ÉTABLISSEMENT

Chers parents,

C'est avec un grand plaisir que nous vous présentons le projet éducatif de l'école Le Carignan 2019-2022.

Ce projet est le résultat d'une grande consultation auprès des différents acteurs qui gravitent autour de vos enfants : enseignants, professionnels, différents membres de la communauté, auprès de vous, chers parents, et aussi de vos enfants. Cette concertation, cette grande mobilisation ainsi que l'analyse rigoureuse des données recueillies ont permis de définir les enjeux, les orientations et les objectifs qui guideront nos actions vers la réussite de vos enfants.

Le document que nous vous présentons a pour but de mobiliser les différents intervenants à mettre en place les pratiques les plus efficaces et assurer des conditions gagnantes pour que chaque élève de notre école actualise son plein potentiel, et ce, tout en respectant les idées maîtresses du plan d'engagement vers la réussite de la CSPÎ et de la politique de la réussite éducative ministérielle.

Nous vous invitons à en prendre connaissance car vous êtes un chaînon important de la démarche qui est entreprise. Ensemble, fournissons les outils pour soutenir votre enfant, croyons en son potentiel de réussite et accompagnons-le dans son parcours scolaire.

Notre projet éducatif se veut le guide d'actions concertées pour faire de notre milieu, un endroit où le climat, l'estime de soi et le sentiment d'appartenance sont présents et où la réussite des enfants est au cœur de nos préoccupations.

Pascale Beaudry
Directrice

Geneviève Dumas
Présidente
Conseil d'établissement



BUT DU PROJET ÉDUCATIF

Le projet éducatif est un outil stratégique permettant de définir et de faire connaître à la communauté éducative d'un établissement d'enseignement les orientations, les priorités d'action et les résultats attendus pour assurer la réussite éducative de tous les élèves, jeunes et adultes. Il est élaboré en réponse aux caractéristiques et aux besoins des élèves qui fréquentent l'établissement d'enseignement ainsi qu'aux attentes formulées par le milieu au regard de l'éducation. Résultant d'un consensus, il est élaboré et mis en œuvre en faisant appel à la collaboration des différents acteurs intéressés par l'établissement : les élèves, les parents, le personnel enseignant, les autres membres du personnel de l'établissement (ex. service de garde, secrétaire, etc.) ainsi que des représentants de la communauté et de la commission scolaire.

CONSULTATIONS MENÉES LORS DE L'ÉLABORATION DU PROJET ÉDUCATIF

Conformément à l'article
74 LIP, l'établissement a
consulté les groupes suivants:

élèves ;

parents ;

personnel enseignant ;

autres membres du personnel ;

représentants de la
communauté ;

représentants de la
commission scolaire.

ENCADREMENTS LÉGAUX

La LIP précise que le projet éducatif d'un établissement d'enseignement doit tenir compte des obligations suivantes :

- **présenter** les éléments suivants (LIP, articles 37 et 97.1) :
 - la description du contexte dans lequel l'établissement d'enseignement évolue et les principaux enjeux auxquels il est confronté, notamment en matière de réussite scolaire et, dans le cas d'un centre de formation professionnelle, d'adéquation entre la formation et les besoins régionaux ou nationaux de main-d'œuvre;
 - les orientations propres à l'établissement d'enseignement et les objectifs retenus pour améliorer la réussite des élèves;
 - les cibles au terme de la période couverte par le projet éducatif;
 - les indicateurs utilisés pour mesurer l'atteinte des objectifs et des cibles visés;
 - la périodicité de l'évaluation du projet éducatif déterminée en collaboration avec la commission scolaire;
- **respecter** la liberté de conscience et de religion des élèves, des parents et des membres du personnel de l'école (LIP, article 37) ;
- **harmoniser** la période couverte par le projet éducatif avec celles du plan d'engagement vers la réussite de la commission scolaire et du plan stratégique du ministère (LIP, articles 37.1, 97.2 et 209.1) ;
- **respecter**, le cas échéant, les modalités établies par le ministre visant la coordination de l'ensemble de la démarche de planification stratégique entre les établissements d'enseignement, la commission scolaire et le Ministère (LIP, article 459.3);
- **assurer** la cohérence du projet éducatif avec le plan d'engagement vers la réussite de la commission scolaire (LIP, articles 37 et 97.1).

DÉMARCHE D'ÉLABORATION DU PROJET ÉDUCATIF

L'école a fait appel aux différents acteurs du milieu pour élaborer son projet éducatif. Sa démarche d'élaboration a exigé un travail d'analyse, de réflexion, de consultation et de collaboration.

Pour ce faire, l'école a mobilisé son personnel enseignant et non-enseignant, ses parents ainsi que ses élèves. Des rencontres d'équipe ont permis de réaliser un travail rigoureux de coconstruction où chacun a pu s'exprimer, débattre de ses idées afin d'en dégager des consensus pour en faire des propositions réfléchies au conseil d'établissement de l'école.

Ce processus de travail a permis de dégager une véritable vision partagée et de créer une dynamique qui s'appuie sur l'adhésion du plus grand nombre.

Première étape :

- Lire attentivement la politique de la réussite éducative du MEES et identifier des facteurs contribuant à la réussite des élèves ;
- Lire attentivement le plan d'engagement vers la réussite de la CSPI et identifier les facteurs communs à notre milieu ;
- Analyser les données statistiques de l'école Le Carignan, les résultats des différentes consultations et dresser des constats ;
- Identifier et prioriser des enjeux propres à notre milieu.

Deuxième étape :

- Dégager les orientations et les objectifs au regard des enjeux identifiés ;
- Valider les enjeux, les orientations et les objectifs auprès de l'équipe-école et du conseil d'établissement.

Troisième étape :

- Réviser les enjeux, les orientations et les objectifs ;
- Déterminer les cibles au regard de la situation actuelle ;
- Valider les cibles auprès de l'équipe-école ;
- Réfléchir et déterminer les valeurs qui guideront les actions liées au projet éducatif.

GROUPES AYANT COLLABORÉ À L'ÉLABORATION DU PROJET ÉDUCATIF

Direction de l'établissement
scolaire

Direction adjointe

Conseiller pédagogique

Technicienne au service de garde

Représentants et représentantes
du personnel :

- Professionnels
- Enseignants
- Educateurs au SDG

CONSULTATIONS MENÉES LORS DE L'ÉLABORATION DU PROJET ÉDUCATIF

Le projet éducatif émerge du milieu, le conseil d'établissement favorise la participation des élèves, des parents, des enseignants, des autres membres du personnel de l'école et de représentants de la communauté et de la commission scolaire. (LIP, article 7)

C'est avec le souci de développer une vision partagée que l'école s'est dotée de plusieurs moyens de consultation qui ont permis de rejoindre les différents membres de la communauté éducative.

C'est par un processus rigoureux d'analyse et de consultation que l'école a pu faire émerger les enjeux, les orientations et les objectifs du projet éducatif. Plusieurs sources de données ont été analysées afin d'avoir une vision claire des défis et des leviers nous permettant d'améliorer la réussite des élèves de l'école.

Voici un aperçu des données qui nous ont permis d'analyser le milieu :

- Résultats en français et en mathématiques des cinq dernières années;
- Sondage auprès des parents, des élèves et des membres du personnel sur les thèmes précédemment énumérés;
- Rapport d'assiduité;
- Structure de services d'accompagnement offerts pour favoriser la réussite des élèves;
- Analyse du contexte sociodémographique de l'école.

PROCESSUS DE CONSULTATION

Tout au long de l'élaboration du projet éducatif, nous avons veillé à faire émerger une vision commune des différents acteurs et d'assurer une juste représentativité des contributions de chacun. Afin d'être toujours en cohérence avec les résultats des travaux, ceux-ci étaient validés rigoureusement auprès des différents groupes.

ASPECTS CIBLÉS PAR LA COLLECTE DE DONNÉES

Réussite des élèves ;
Sécurité et milieu de vie ;
Vie de classe ;
Vie culturelle et sportive ;
Elèves HDAA ;
Communications ;
Leadership partagé ;
Connaissance de soi chez les élèves ;
Formation continue et développement professionnel.

MISSION, VISION ET VALEURS DE L'ÉCOLE LE CARIGNAN



MISSION

La mission première de l'école québécoise est d'instruire, de socialiser et de qualifier. Par la mobilisation de la communauté éducative, l'école joue un rôle essentiel dans l'organisation des services afin de permettre aux élèves de déployer leur plein potentiel.

VISION

Dans sa vision, l'école vise la réussite des élèves en offrant un milieu stimulant, sécuritaire diversifié et bienveillant. Pour ce faire, l'école mise sur le développement professionnel de l'ensemble de son personnel pour assurer la mise en place de pratiques éducatives et pédagogiques probantes. De plus, la présence d'une culture collaborative au sein des divers intervenants permet de soutenir l'apprentissage de tous les élèves.

VALEURS

Les valeurs permettent d'établir des repères qui orientent les choix, guident les actions des individus et des groupes et favorisent la cohérence dans l'organisation. Les valeurs associées à notre établissement scolaire qui ont fait l'objet d'une consultation sont la bienveillance, l'engagement, la persévérance et la collaboration. Elles se définissent comme suit



LA BIENVEILLANCE est l'attitude des personnes qui démontrent de l'empathie, de la compassion et le souci du bien-être des autres.



L'ENGAGEMENT est la participation active, par une option conforme à ses convictions profondes, à la vie scolaire et sociale de son temps.



LA PERSÉVÉRANCE est la croyance en ses propres forces dans le but d'atteindre ce que l'on veut, son but et ce, à l'intérieur d'une relation signifiante où l'on se sent reconnu, engagé et soutenu dans ce que l'on est et vers où on va.



LA COLLABORATION est un processus par lequel plusieurs personnes s'associent, créent un partenariat pour la réalisation d'un travail suivant des objectifs communs et qui mène à un résultat concret. Elle exige de l'engagement de chacun et la coordination des efforts de tous dans un but commun.



**CONTEXTE
DANS LEQUEL ÉVOLUE
L'ÉCOLE LE CARIGNAN**

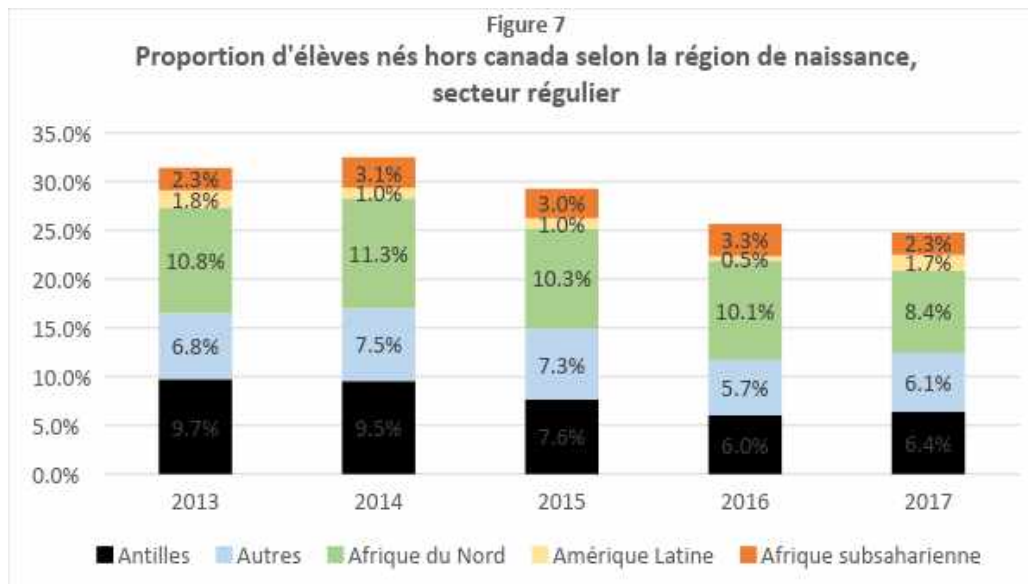
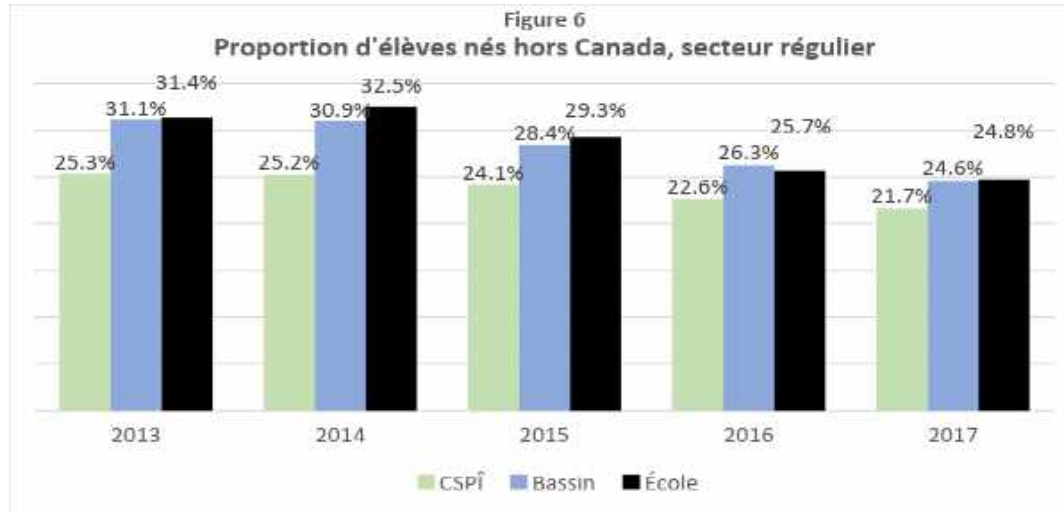
1. SITUATION GÉOGRAPHIQUE ET ENVIRONNEMENT DE L'ÉTABLISSEMENT

L'école primaire Le Carignan appartient au territoire que dessert la Commission scolaire de la Pointe-de-l'île depuis plus de 20 ans. Elle est située dans l'arrondissement de Montréal-Nord au 11480 boulevard Rolland. Près du Parc Carignan, elle bénéficie de ses installations permettant aux différents intervenants d'optimiser les interventions favorisant le développement de certaines habiletés physiques et motrices des élèves.

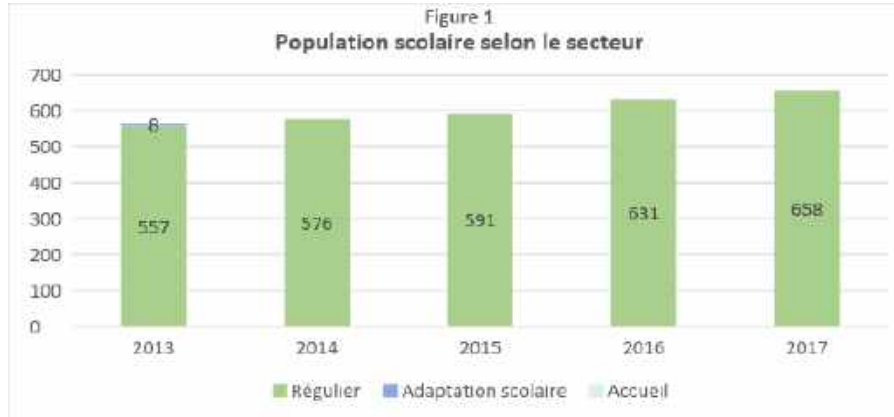


2. CLIENTÈLE

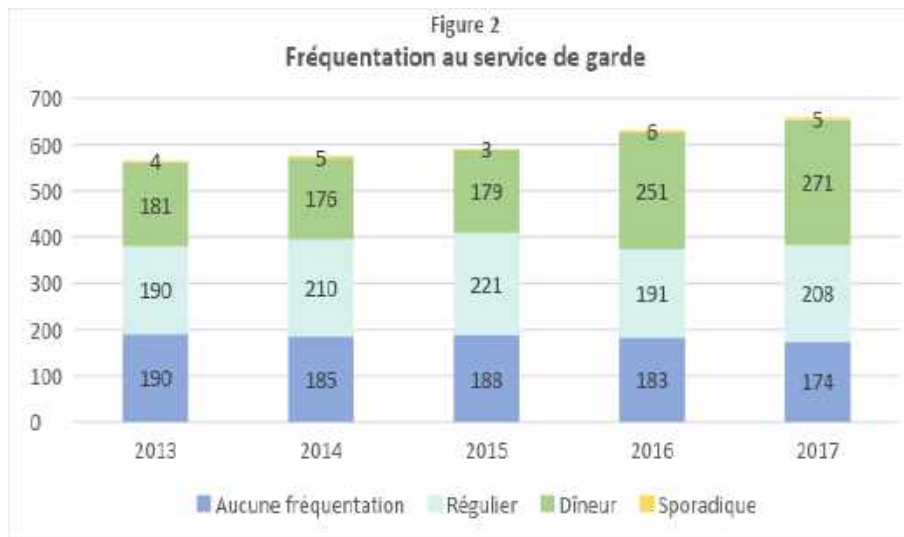
L'école Le Carignan accueille plus de 650 élèves issus de différentes communautés culturelles. Plus de 35 pays d'origine sont représentés dans notre milieu.



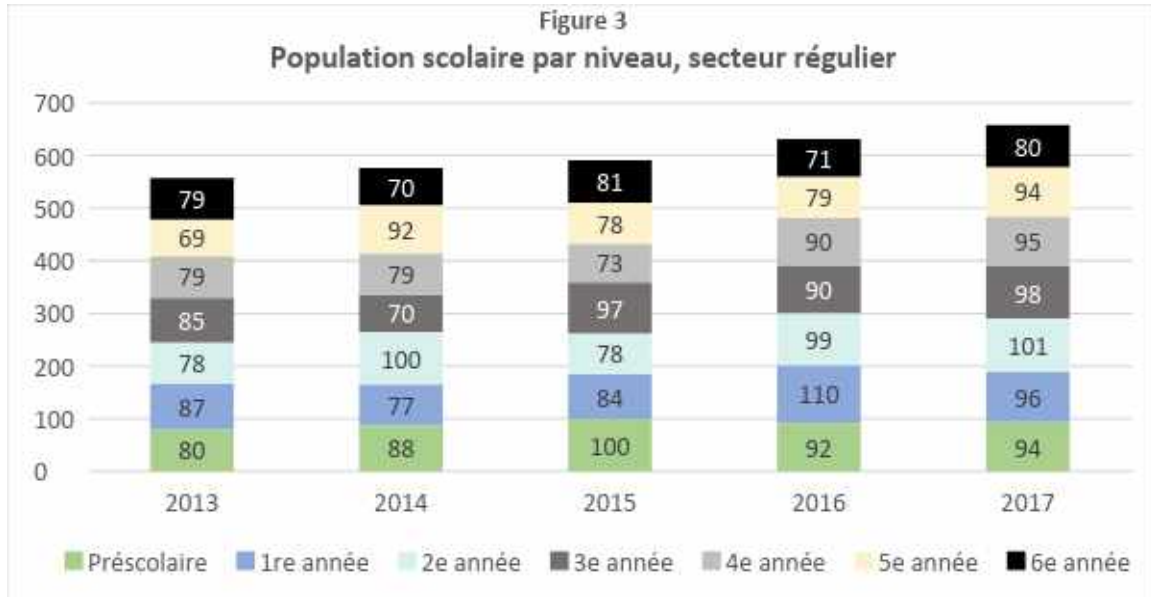
Tout comme la CSPI, l'école doit composer avec une importante croissance de sa population d'élèves. En effet, au cours des cinq dernières années, c'est plus d'une centaine d'élèves, soit l'équivalent de 5 classes supplémentaires.



Cette augmentation du nombre d'élèves s'accompagne également d'une croissance de la clientèle qui fréquente le service de garde.



La croissance de la population fréquentant notre établissement scolaire se répartit de façon équilibrée dans les niveaux scolaires du préscolaire à la 6^e année.



3. PERSONNEL DE L'ÉTABLISSEMENT

L'équipe école est composée d'une quarantaine d'enseignants titulaires et spécialistes. Nous avons également une douzaine d'éducateurs au service de garde ainsi qu'une douzaine d'intervenantes pour le service de diner. Nous avons une grande équipe de professionnels qui travaillent auprès de notre clientèle. Cette équipe est composée d'un psychologue, de deux psychoéducatrices, de quatre éducatrices spécialisées, de quatre orthopédagogues et deux orthophonistes. Le personnel administratif et de soutien compte deux secrétaires, trois concierges, une direction adjointe et une direction.



4. VIE DE L'ÉTABLISSEMENT

En plus de répondre aux attentes du programme de formation de l'école québécoise, nous offrons de nombreuses activités permettant aux élèves de se découvrir et de s'ouvrir sur le monde. Que ce soit par les nombreuses sorties éducatives, les activités du projet persévérance, les activités école-famille ils peuvent se découvrir divers intérêts.

De plus, le service de garde contribue grandement à faire émerger les talents et les passions des élèves. Les éducatrices qui oeuvrent auprès d'eux ont un rôle important dans le développement des élèves



5. PARENTS ET PARTENAIRES

Il est important souligner l'importance de la présence des parents dans la réussite de nos élèves. Que ce soit par leur présence lors des rencontres, en soutenant leur enfant dans les devoirs, en offrant du temps de bénévolat lors des activités proposées en classe ou au sein de l'école, chaque geste soutient l'école dans sa mission d'instruire, socialiser et qualifier.

Nous ne pouvons passer sous silence, le soutien extraordinaire de nos nombreux partenaires externes. Le CIUSS Montréal-Nord, le collège Marie-Victorin, Coup de pouce jeunesse, l'institut pacifique, COOP multi sport, la fondation du Canadien pour l'Enfance, sont présents dans notre milieu scolaire. Leur ouverture permet d'élaborer des plans d'action clairs qui répondent aux besoins des enfants.





**ENJEUX,
ORIENTATIONS,
OBJECTIFS,
INDICATEURS
ET CIBLES**

ENJEU 1

Réussite éducative de tous les élèves

La mission de l'école est d'instruire, socialiser et qualifier. À cette fin, tous les intervenants de l'établissement scolaire ont à cœur la réussite des élèves. C'est d'ailleurs en ce sens que la réflexion s'est amorcée. Que ce soit par les activités proposées par le service de garde ou par l'enseignement systématique des enseignants, une analyse rigoureuse, a été faite sur les résultats des élèves pour les 5 dernières années au bilan en français et en mathématique. La proportion des élèves se situant dans la zone de vulnérabilité augmente suivant les niveaux scolaires. Les intervenants de tous les niveaux souhaitent intervenir sur cette masse critique en mettant en place des pratiques pédagogiques et éducatives efficaces en dépistant rapidement les éléments à travailler avec les élèves et intervenant efficacement.

De plus, il est considéré que chaque niveau a une importance considérable sur le développement de la compétence en mathématique et en français. Ce constat démontre l'engagement de chacun des intervenants dans l'atteinte des cibles pour cet enjeu.

ORIENTATION 1.1

Intervenir rapidement et en prévention, tout au long du parcours scolaire, pour la réussite éducative de tous les élèves

	COHÉRENCE AVEC LE PEVR	OBJECTIFS	INDICATEURS	SITUATION ACTUELLE	CIBLE 2022
1.1		Intervenir rapidement et en prévention dans tous les niveaux âge.	Proportion de groupes qui mettent en place des actions de dépistage et de pistage	60% des classes	Augmentation de 10%
			Données de portrait de groupes	3 portraits de classe/an	4 portraits de classe/an
			Proportion des groupes qui mettent en place des pratiques probantes	72% des classes	Augmentation de 10%

ORIENTATION 1.2

Favoriser le développement des compétences en lecture et en raisonnement mathématique C2 tout au long du parcours scolaire

	COHÉRENCE AVEC LE PEVR	OBJECTIFS	INDICATEURS	SITUATION ACTUELLE	CIBLE 2022
1.2		Augmenter la proportion d'élèves obtenant 70% et plus au bilan en lecture.	Bilan lecture, tous les niveaux	1 ^{ère} : 74,1% 2 ^e : 58,3% 3 ^e : 75,2% 4 ^e : 60% 5 ^e : 73% 6 ^e : 68,3%	Augmentation de 5% pour tous les niveaux
		Augmenter la proportion d'élèves obtenant 70% et plus au bilan raisonnement mathématique (C2).	Bilan mathématiques C2, Tous les niveaux	1 ^{ère} : 77,7% 2 ^e : 61,9% 3 ^e : 79,2% 4 ^e : 71,8% 5 ^e : 67,4% 6 ^e : 61%	Augmentation de 5% pour tous les niveaux

ENJEU 2

Milieu de vie sain, stimulant, sécuritaire et diversifié

L'école est sans aucun doute un milieu de vie pour ses élèves et son personnel. Ce milieu est représentatif de l'augmentation de sa clientèle et de l'évolution de tous ceux qui y vivent. Il doit donc s'adapter aux changements de notre société. Que ce soit en lien avec la réalité numérique, avec les exigences du secteur de l'emploi ou avec le bien-être de ceux et celles qui l'habitent, le milieu de vie proposé à l'école se veut sain, stimulant, sécuritaire et diversifié.

En développant son expertise, les intervenants s'assureront de la qualité des services offerts aux élèves et les prépareront davantage à leur rôle de citoyen. En mettant en place des pratiques efficaces et en utilisant les ressources technologiques, les intervenants prépareront davantage les élèves à leur intégration future sur le marché du travail. L'engagement, la collaboration et la valorisation du sentiment de compétence ont un grand impact sur le climat du milieu. Par les objectifs de cet enjeu, les intervenants s'accordent pour affirmer que ce sont des éléments essentiels à la réussite et au bien-être des élèves.

ORIENTATION 2.1

Assurer le développement et le déploiement des pratiques pédagogiques et éducatives efficaces

	COHÉRENCE AVEC LE PEVR	OBJECTIFS	INDICATEURS	SITUATION ACTUELLE	CIBLE 2022
2.1		Favoriser le développement et le partage des pratiques éducatives et pédagogiques efficaces.	Mise en place de CAP ou de rencontres de co-développement	59% d'enseignants participant à une CAP	Augmentation de 20% de participants (enseignants, professionnels et éducateurs)

Notes

ORIENTATION 2.2

Valoriser les actions favorisant le bien vivre-ensemble en cohérence avec les valeurs du milieu

	COHÉRENCE AVEC LE PEVR	OBJECTIFS	INDICATEURS	SITUATION ACTUELLE	CIBLE 2022
2.2		Favoriser la cohérence des attentes et des interventions entre les intervenants de l'école.	Code vie	Code de vie actuel	Mise à jour du code de vie
			Nombre de rencontres entre PNE et PE	1 rencontre/an	3 rencontres/an
		Accompagner les élèves dans l'apprentissage des habiletés sociales et de communication.	Liste d'activités de sensibilisation aux habiletés sociales, en classe et hors classe	Données à venir	Données à venir
			Portrait de groupe au niveau social et affectif par tous les intervenants	Données à venir	Données à venir
		Assurer un environnement physique et organisationnel propice à un climat sain et sécuritaire.	Densité des élèves présents sur les différentes cours d'école	197 élèves/petite cour, 381 élèves/grande cour	Diminution du nombre d'élèves sur la cour de récréation
			Questionnaire de perceptions du personnel et des élèves	86% (moyenne entre le personnel et les élèves)	Perception positive à 90% et plus

ENJEU 3

Collaboration de l'école avec les parents et la communauté

Considérant la diversité de sa clientèle et des cultures qui la composent, le partenariat avec la communauté et les parents est un puissant levier pour la réussite des élèves. Plusieurs initiatives sont prise pour soutenir l'engagement parentale et pour développer les partenariats répondant le plus aux besoins des élèves.

ORIENTATION 3.1

Valoriser l'engagement parental

	COHÉRENCE AVEC LE PEVR	OBJECTIFS	INDICATEURS	SITUATION ACTUELLE	CIBLE 2022
3.1		Sensibiliser les parents dans leur rôle à l'égard du développement éducatif de leur enfant	Nombre d'activités impliquant les parents	8 invitations/an	10 invitations/an

ORIENTATION 3.2

Maintenir le développement des partenariats avec les différents acteurs de la communauté

	COHÉRENCE AVEC LE PEVR	OBJECTIFS	INDICATEURS	SITUATION ACTUELLE	CIBLE 2022
3.2		Améliorer les actions concertées entre l'offre d'activités proposées par la communauté et les besoins des élèves.	Plans d'action concertés entre l'école et la communauté	50% des plans d'action sont concertés	100% des plans d'action



ANNEXES

GLOSSAIRE

Dans le but de développer un langage commun, voici un glossaire des termes utilisés et leurs définitions les plus communément acceptées en éducation.

Accompagnement

L'accompagnement se définit comme étant :

- g** une personne accompagnatrice qui guide par l'écoute, le questionnement et la rétroaction dans une perspective de bienveillance ;
- g** une personne ou un groupe de personnes accompagnées qui se place en posture d'apprenant ;
- g** un processus d'analyse et de réflexivité tant pour la personne accompagnée que pour la personne accompagnatrice.

« L'accompagnement devient un moyen tangible d'encourager et de soutenir l'ajustement de pratique, conduisant au développement professionnel. »

(Guillemette, 2014)

Apprentissage

« Processus dynamique jumelant l'expérience à la connaissance et à la pertinence. »

(Secrétariat du Conseil du trésor, 2013)

Bienveillance

« Attitude des personnes qui démontrent de l'empathie, de la compassion et le souci du bien-être des autres. »

(Archambault et Dumais, 2017)

Cible

« Une cible est associée à un indicateur et désigne le résultat visé par l'objectif. Elle doit être précise et normalement quantifiable, mais on peut fixer une cible qualitative lorsque la mesure

s'avère impraticable ou inappropriée. »

(Gouvernement du Québec, 2018a)

Collaboration

« La collaboration fait référence à un niveau élevé d'interdépendance professionnelle, impliquant que les membres de l'équipe travaillent ensemble, partagent leurs connaissances, leur expertise, leurs expériences, leurs habiletés et leurs compétences individuelles dans le but de résoudre des problèmes. »

(CTREQ, 2017)

Cohérence

« Absence de contradictions dans l'enchaînement des parties d'un tout. »

(Secrétariat du Conseil du trésor, 2013)

Contexte

« Informations sur les caractéristiques passées, présentes ou futures de la population que desservent les écoles ainsi que les caractéristiques du financement, des ressources, du matériel et de l'infrastructure physique des écoles. »

(Archambault et Dumais, 2012)

La description du contexte s'appuie sur une analyse de l'environnement dans lequel agit l'organisation. L'analyse du contexte permet de cerner différents enjeux auxquels l'organisation est confrontée et sur lesquelles elle s'appuie pour déterminer ses orientations et ses objectifs.

(Gouvernement du Québec, 2018a)

Donnée

Information admise, d'ordre quantitatif ou qualitatif, qui sert de base à un raisonnement.
(*Secrétariat du Conseil du trésor, 2013*)

Les données d'une école peuvent se regrouper en quatre catégories, soit de contexte, de résultats, de perception et de procédure.
(*Archambault et Dumais, 2012*)

Diplomation et qualification

« Les diplômes et qualifications admissibles aux fins du calcul du taux de diplomation et de qualification par cohorte sont les suivants : diplôme d'études secondaires (DES), le diplôme d'études professionnelles (DEP), l'attestation d'études professionnelles (AEP), l'attestation de formation professionnelle (AFP), l'insertion sociale et professionnelle des jeunes (ISPJ), le certificat de formation en entreprise et en récupération (CFER), le certificat de formation préparatoire au travail (CFPT), le certificat de formation à un métier semi-spécialisé (CFMS), le certificat d'équivalence d'études secondaires (CEES), le certificat de formation en insertion socioprofessionnelle des adultes (CFI- SA) et l'attestation de compétences (ADC). Seul le premier diplôme obtenu par l'élève, ou sa première qualification, est pris en compte dans le calcul. »
(*MELS, 2015*)

Élève vulnérable

Élève ayant des résultats se situant entre 60% et 70 % en langue d'enseignement et en mathématique durant son cheminement scolaire, particulièrement au primaire et principalement dans le cadre des épreuves ministérielles de fin de cycle.

Engagement

Participation active à la vie scolaire et sociale de son temps, conforme à ses convictions.
(*Archambault et Dumais, 2017*)

« Renforcer l'engagement des élèves a été identifié comme la clé pour résoudre les problèmes de rendement scolaire, de comportement et de décrochage. » - Ming-Te Wang
(http://rire.ctreq.qc.ca/2013/07/engagement_scolaire)

Enjeu

« Un enjeu découle du contexte. Il représente ce que l'organisation, ses clientèles et ses partenaires peuvent perdre ou gagner selon les stratégies mises en place. Il sert à structurer les orientations. Le sens du mot enjeu désigne une préoccupation majeure ou un défi. La formulation d'un enjeu se fait dans un bref énoncé de quelques mots et ne contient pas de verbe. »
(*Secrétariat du Conseil du trésor, 2013*)

Environnement inclusif

« Dans les situations d'éducation inclusive, l'école cherche à s'adapter a priori à la diversité des élèves dans leur ensemble... En agissant sur les obstacles à l'apprentissage, l'école cherche à développer le plein potentiel de chacun selon ses aptitudes et ses champs d'intérêt, dans une perspective d'apprentissage tout au long et au large de la vie. »
(*Conseil supérieur, 2017*)

LISTE DES ABRÉVIATIONS ET DES SIGLES

AÉSCSPÎ

Association des élèves du secondaire de la Commission scolaire de la Pointe-de-l'Île

AEP

Attestation d'études professionnelles

ASP

Attestation de spécialisation professionnelle

CSPÎ

Commission scolaire de la Pointe-de-l'Île

CST

Culture, société et technique (séquence mathématique)

DEP

Diplôme d'études professionnelles

DES

Diplôme d'études secondaires

FGA

Formation générale des adultes

FGJ

Formation générale des jeunes

FMS

Formation menant à l'exercice d'un métier semi-spécialisé

FP

Formation professionnelle

FPT

Formation préparatoire au travail

HDAA

Handicapé ou en difficulté d'adaptation et d'apprentissage

IMSÉ

Indice de milieu socioéconomique

LIP

Loi sur l'instruction publique

Mathématique C1

Compétence 1 : Résoudre une situation-problème

Mathématique C2

Compétence 2 : Raisonner à l'aide de concepts et de processus mathématiques

MÉES

Ministère de l'Éducation et de l'Enseignement supérieur

OCDE

Organisation de coopération et de développement économiques

PEVR

Plan d'engagement vers la réussite

SÉVEQ

Équipe de recherche sur la sécurité et la violence dans les écoles québécoises (Université Laval)

SIAA

Stratégie d'intervention Agir autrement

SN

Sciences naturelles (séquence mathématique)

SPI

Suivi personnalisé Internet

TS

Technico-sciences (séquence mathématique)

REMERCIEMENTS



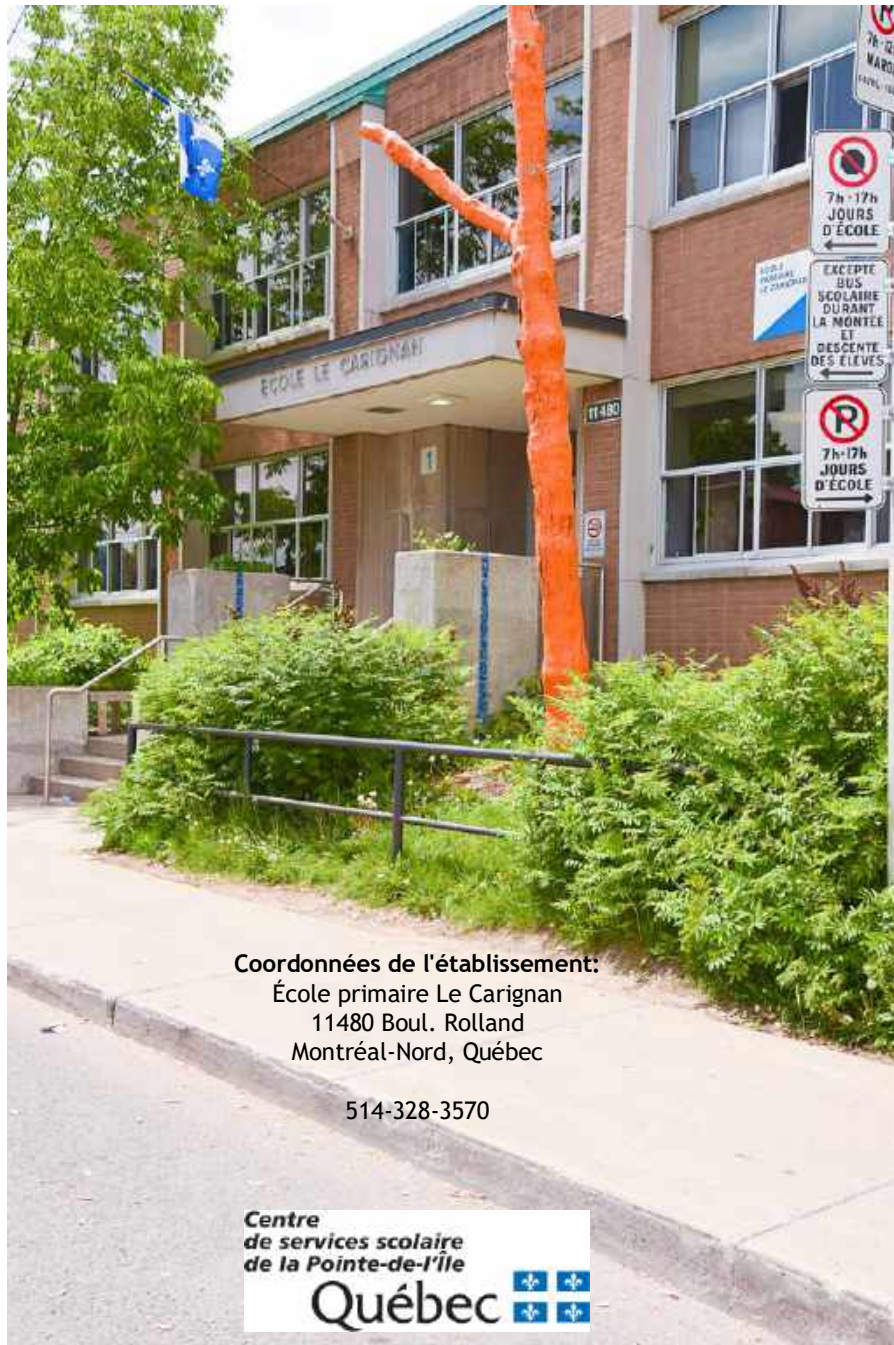
L'école tient à exprimer sa sincère reconnaissance à toutes les personnes qui ont contribué de près ou de loin aux travaux entourant l'élaboration du projet éducatif.

La direction souhaite d'abord remercier le personnel qui a travaillé dans les sous-comités : enseignants, personnel du service de garde et de dîner, professionnels, intervenants et conseiller pédagogique. L'ensemble de l'équipe-école a aussi eu un rôle capital dans la validation et la suggestion d'ajustements nécessaires à l'avancée de nos travaux.

De plus, nous soulignons l'engagement et la participation des parents et des élèves de l'école Le Carignan qui, à travers différents modes de consultation, ont pu s'exprimer et orienter nos décisions.

Les remerciements de l'école s'adressent également aux membres du conseil d'établissement qui ont aidé à assurer une représentation des points de vue des différents groupes de la communauté éducative.

Enfin, nous précisons que tout cela a été possible grâce au soutien de la commission scolaire de la Pointe-de-l'Île. Nous les remercions de leur accompagnement tout au long du processus d'élaboration du projet éducatif.



Coordonnées de l'établissement:
École primaire Le Carignan
11480 Boul. Rolland
Montréal-Nord, Québec

514-328-3570

**Centre
de services scolaire
de la Pointe-de-l'Île**
Québec 